

Espaço Acolher

Centro de Cuidados Humanizados

Temática - Saúde

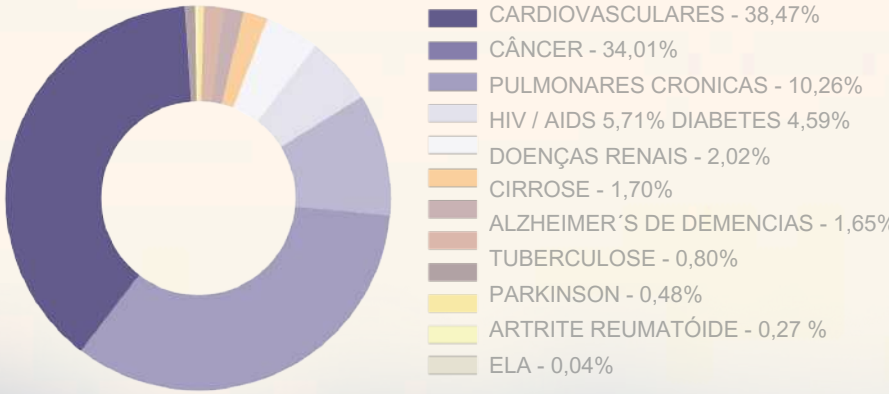
O ser humano sempre precisou cuidar, tanto de si mesmo quanto dos outros. Essa necessidade é fundamental para a sobrevivência. No entanto, o cuidado transcende a simples manutenção da vida física, ele também envolve aspectos emocionais, espirituais, conforto e alento.

Este estudo se baseia na premissa do cuidado humanizado, explorando conceitos como cuidados paliativos e cuidados continuados. Com essa base teórica, foi desenvolvido o anteprojeto arquitetônico do Espaço Acolher, um Centro de Cuidados Humanizados em Goiânia - GO.

DOENÇAS CRÔNICAS GRAVES

Algumas doenças persistem por longos períodos e geralmente não têm cura, apenas controle, essas são definidas pela Organização Mundial da Saúde (OMS,2022) como doenças crônicas. Elas podem ser diversas e variar em gravidade. Algumas delas representam uma ameaça significativa à continuidade da vida, especialmente quando não são devidamente gerenciadas. Principais causas de mortes por doenças crônicas:

PRINCIPAIS CAUSAS DE MORTES POR DOENÇAS CRÔNICAS



Fonte: Datasus, 20218 / adaptado pela autora 2024.

Tema - Centro de Cuidados Humanizados

A escolha do tema Centro de Cuidados Humanizados para o Trabalho de Conclusão de Curso se baseia na crescente importância e relevância dos cuidados na área da saúde, especialmente diante do envelhecimento da população e das demandas crescentes por tratamentos humanizados e compassivos para pacientes com doenças crônicas graves e terminais.

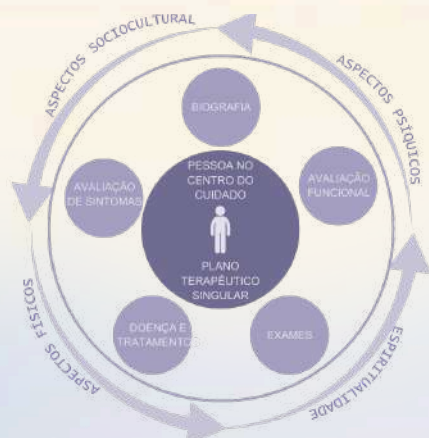
Da união dos dois tipos de cuidados, paliativos, através de uma abordagem do alívio da dor e do sofrimento e apoio às famílias, e o continuado, através da continuação do tratamento feito em um hospital com terapias e reabilitação, promoção da autonomia e apoio emocional, emerge o Espaço Acolher. Esse espaço combina cuidados fundamentados na filosofia de um hospice, onde a pessoa será o centro do cuidado, tornando essa jornada inevitável menos dolorosa, para que o indivíduo possa viver com dignidade até o dia da sua morte. Esse centro visa o acompanhamento a paciente adultos **estáveis** e a familiares que receberam um diagnóstico de uma doença que ameaça a continuidade da vida. Desde o diagnóstico até o pós óbito.

GRÁFICO COMPARATIVO DOS DOIS TIPOS DE CUIDADOS.



Fonte: OMS, 2022 / Gráfico adaptado pela autora, 2024

ESQUEMA DO CUIDADO HUMANIZADO



Fonte: Nescon medicina ufmg, 2018. Adaptado pela autora, 2024

Lugar



Avenida Coronel Joaquim Lucio com a Estrada 111 lotes 16 ao 19 Setor Santos Dumont, na cidade de Goiânia - GO. Equipamento com caráter regional. Com uma área de 49.593,08m², próximo a GO-070 e GO-060 importantes vias de escoamento para cidades vizinhas.

Justificativa do Lugar

A escolha do terreno se deu por quatro principais motivos:

- 1. PROXIMIDADE COM HOSPITAL**
- 2. FACILIDADE DE ACESSO**
- 3. INFRAESTRUTURA**
- 4. CONTATO COM A NATUREZA**



Usuários

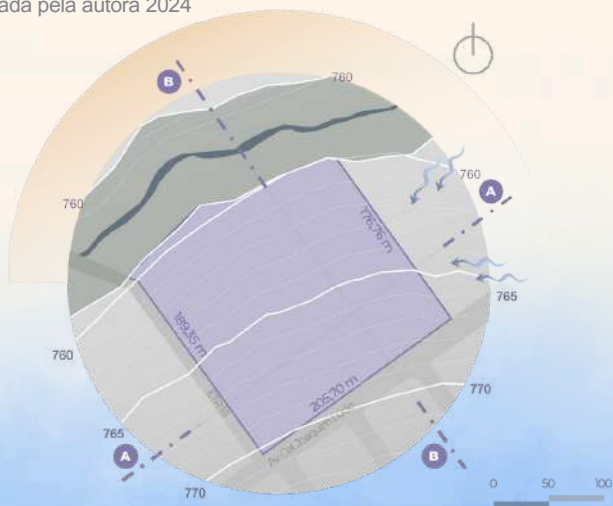


Terreno

O estudo topográfico preliminar da área verificou, através das curvas de nível mestras que se iniciam a 770 metros, no nível da Av. Cel. Joaquim Lúcio, até 760 metros, no nível do Ribeirão, que o relevo possui uma declividade de aproximadamente 5,66%, caindo em direção ao fundo do vale por 10 metros. A área possui uma faixa de proteção ambiental de 50 metros ao longo do Ribeirão Caveirinhas, conforme previsto por lei. A área total é de 49.593,05 m², com uma frente do lote de 205,70 metros, uma lateral de 189,35 metros ao longo da Estrada 111, e uma lateral posterior de 176,76 metros. Através do corte topográfico, pode-se perceber um declive em direção ao vale, favorecendo a construção de um edifício de dois pavimentos.

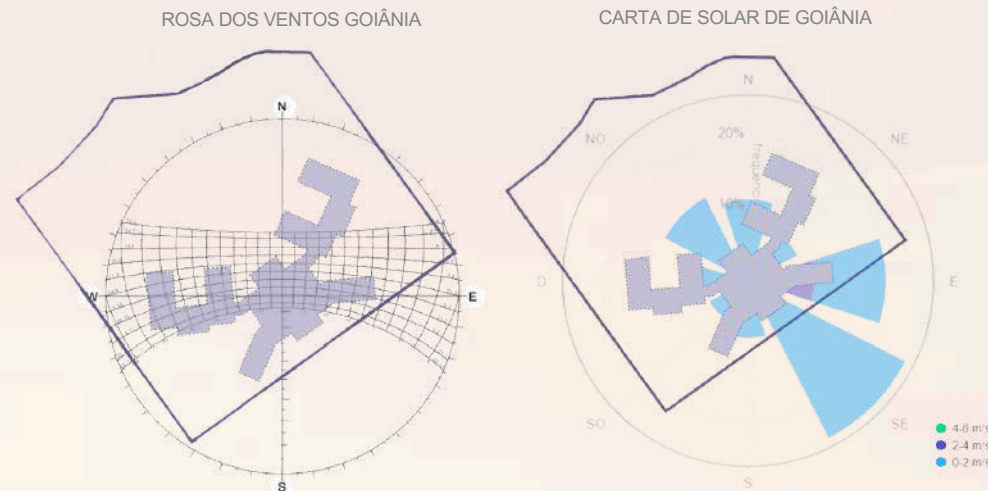


Fonte: Mapa fácil, editada pela autora 2024



Condicionantes Climáticas

Na edificação foi aproveitado os ventos dominantes sobretudo na região da recepção, com exaustão pela cobertura zenital e corrente livre através das caixilharias do fundo criando uma ventilação cruzada. De acordo com a carta solar de Goiânia aplicada a edificação é possível observar que a incidência solar foi minimizada com a utilização de varandas, brises, elementos vazados e vegetação densa. A configuração espacial dos setores do setor habitacional foi rotacionado formando jardins que com tratamento vegetal, possibilitarão conforto térmico na edificação.



Condicionantes Legais

O projeto proposto foram consultadas normas federais, estaduais, municipais e normas técnicas. O Setor Santos Dumont, em Goiânia, se classifica como uma Área de Ocupação Sustentável (AOS). Segundo a LC N° 349, de 04 de março de 2022. As Áreas de Ocupação Sustentável visam ocupação de baixa densidade habitacional, com intuito de mitigar os impactos do adensamento compatibilizando funções urbanas e a preservação do meio ambiente. Foram levantados as seguintes condicionantes:

CONDICIONANTES LEGAIS.

ZONA	Área de Ocupação Sustentável (AOS)
USO	Previsto na Lei complementar N° 349, Art. 171
TAXA OCUPAÇÃO	40% - excluídas as APP's
AFASTAMENTO FRONTAL	Até 12m de altura 5,00m
AFASTAMENTO FUNDOS	Até 12m de altura 2,00m
AFASTAMENTO LATERAL	Até 12m de altura 2,00m
GABARITO	Lim. em função dos recuos e taxa de ocupação máx. de 12m
AFASTAMENTOS EM RELAÇÃO AO RIBEIRÃO CAVEIRINHAS FUNDOS	50m de APP mais 50m de AOS = 100m

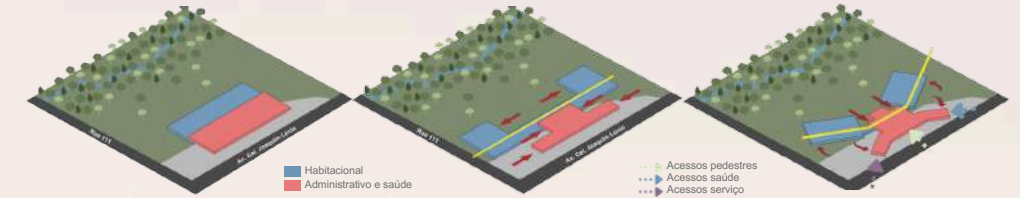
ÁREAS UTILIZADAS NO PROJETO

TAXA OCUPAÇÃO	12,38%
TERRENO TOTAL	49593,08m ²
ÁREA EDIFICÁVEL	20006,59m ²
ÁREA DE OCUPAÇÃO	6130,49m ²
ÁREA DE CONSTRUÇÃO	6709,36m ²
ÁREA ÚTIL	5139,46m ²
AFASTAMENTO FRONTAL	5,00m
AFASTAMENTO FUNDOS	2,00m
AFASTAMENTO LATERAL	2,00m
AFASTAMENTOS EM RELAÇÃO AO RIBEIRÃO CAVEIRINHAS FUNDOS	100,00m

Fonte: LC N° 349, de 04 de março de 2022. Elaborada pela autora, 2024.

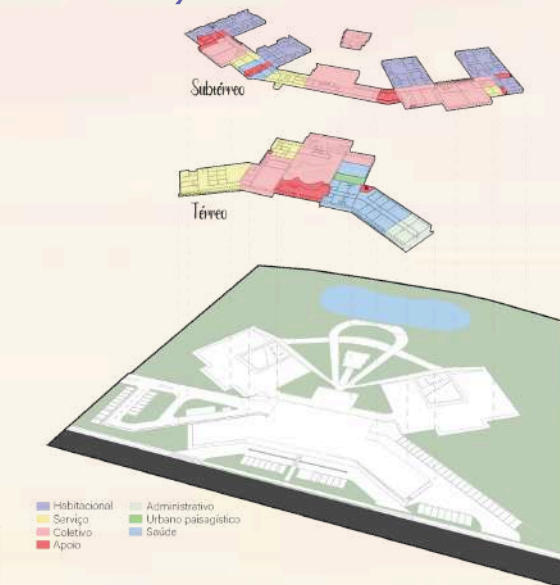
Estudo da Forma

Os volumes do edifício foram dispostos em forma de pente, conectados por um grande corredor central. Este corredor serve como eixo principal, proporcionando acesso a todos os ambientes e interligando todos os volumes, simbolizando um abraço. A forma do edifício, com "os braços abertos para acolher", é evidente tanto na fachada frontal quanto na parte traseira que margeia o fundo de vale.



- Subdivisão em dois grandes blocos
 - Sensação de casa e não hospital
 - Acomodação na topografia em dois níveis
 - Administrativo mais próximo as vias - Habitacional mais próximo a natureza
- Os blocos habitacionais foram rotacionados pra dar intimidade e abraçar a mata trazendo jardins

Setorização



SAÚDE - Consultórios - Ambulatório - Espera - Sala de descanso - Morgue - Sala de soro e descanso	SERVIÇO - Cozinha - Lavanderia - Central de lixo - Depósitos - Vestiários e sanitários	HABITACIONAL - Suite com varanda - Sala coletiva - Cozinha Coletiva
COLETIVO - Biblioteca - Sala de leitura - Ateliê - Mirante - Salas de treinamentos - Refeitório - Loja - Salões multiuso - Lanchonete - Salão de jogos - Sanitários	APOIO - Manutenção - Depósitos - Dml - Monitoramento e segurança - Área técnica - Caldeira - Gerador - Reservatório - Sala de TI	ADM - Recepção - Diretoria - Secretaria - Financeiro - RH - Contabilidade - Copa descanso - Espaço Biofílico - Recepção - Sanitários

ADMINISTRATIVO

ÁREA /m ²	AMBIENTES
1.009,21	16

COLETIVO

ÁREA /m ²	AMBIENTES
2.382,76	24

SAÚDE

ÁREA /m ²	AMBIENTES
653,20	19

SERVIÇO

ÁREA /m ²	AMBIENTES
1.697,93	55

HABITACIONAL

ÁREA /m ²	AMBIENTES
1.846,30	106

APOIO

ÁREA /m ²	AMBIENTES
362,03	20

PAISAGÍSTICO

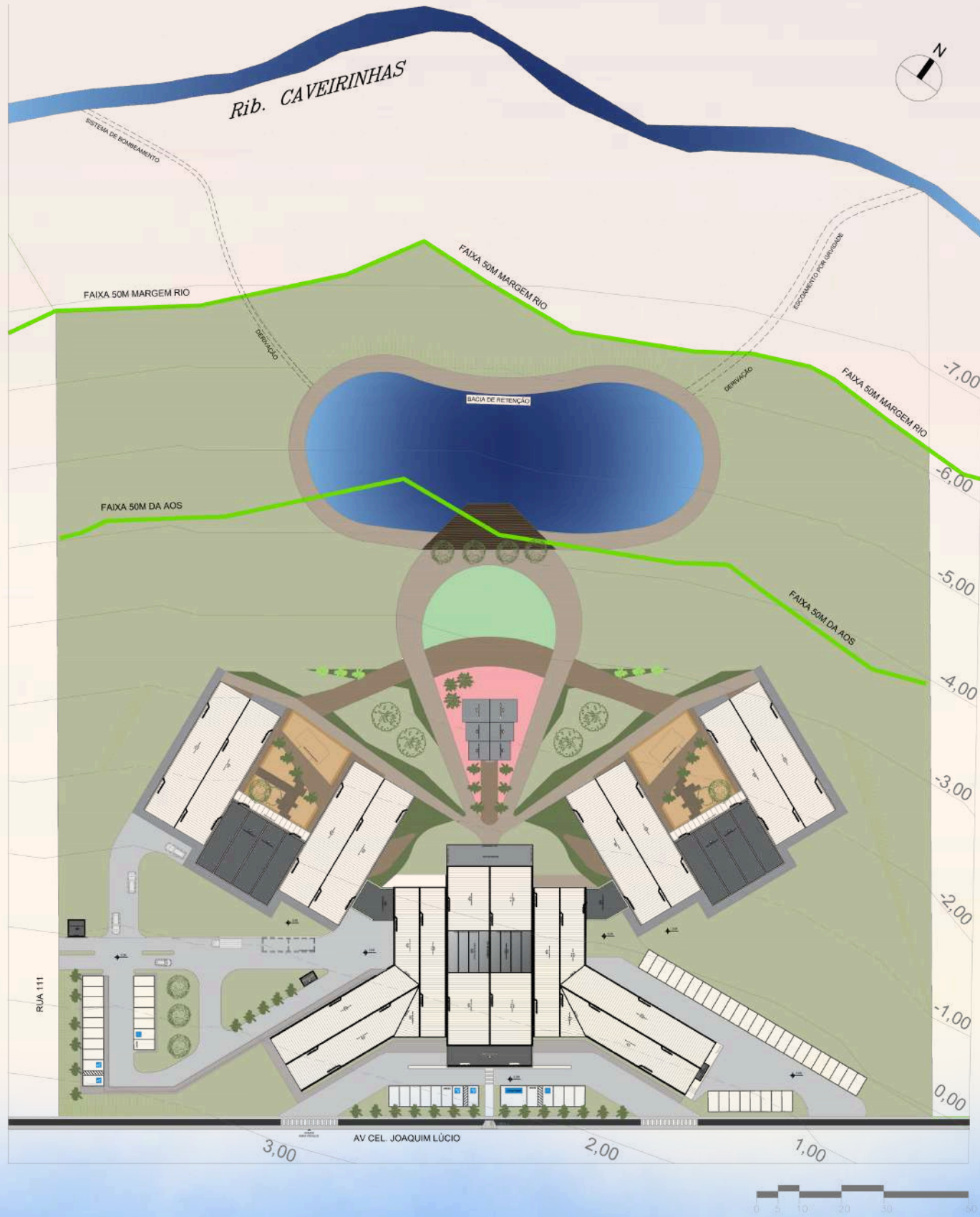
ÁREA /m ²	AMBIENTES
29.219,19	5

RESUMO DE ÁREAS

ÁREA TOTAL	49.583,08m ²
ÁREA CONSTRUÍDA	6.349,36m ²
TÉRREO	2.840,90m ²
SUB TÉRREO	3.868,46m ²
CAMINHOS	6.600,72m ²
ÁREAS PERMEÁVEIS	22.618,47m ²



Planta de Implantação e Cobertura



Corte



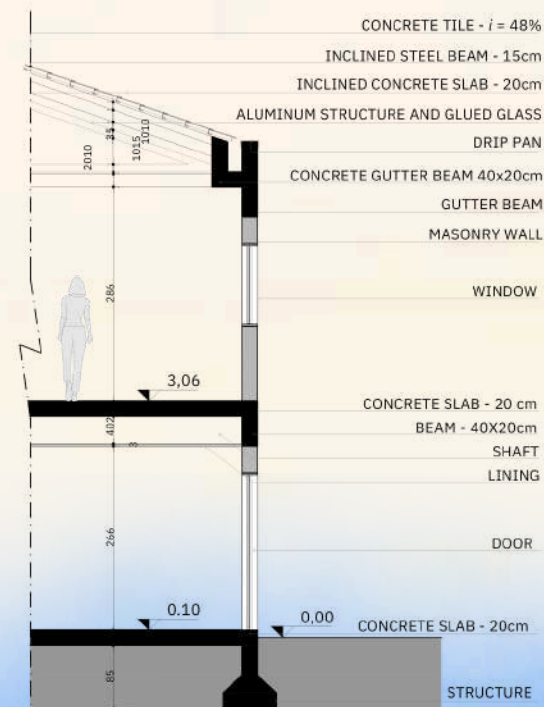
Legenda

- 1- VESTIÁRIO COZINHA
- 2- ESPAÇO FUNCIONÁRIOS
- 3- PRÉ PREPARO
- 4- CÂMARA FRIA
- 5- COOCÇÃO
- 6- COPA SUJA
- 7- REFEITÓRIO
- 8- ESPAÇO BIOFÍLICO
- 9- REABILITAÇÃO
- 10- DML
- 11- FAMÁCIA SATÉLITE
- 12- DEPÓSITO MÓVEIS
- 13- LANCHONETE
- 14- HABITACIONAL 3
- 15- JARDIM INTERNO HABITACIONAL
- 16- HABITACIONAL 4

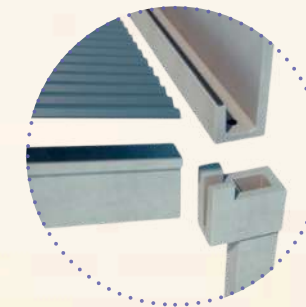
Legenda

- 1- PORTE-COCHÈRE
- 2- RECEPÇÃO
- 3- ESPAÇO BIOFÍLICO
- 4- ESCADAS
- 5- CAIXA ELEVADORES
- 6- HALL ELEVADOR
- 7- PÁTIO ELEVADOR
- 8- MIRANTE
- 9- LANCHONETE
- 10- CENTRO ECUMÊNICO

Corte de Pele

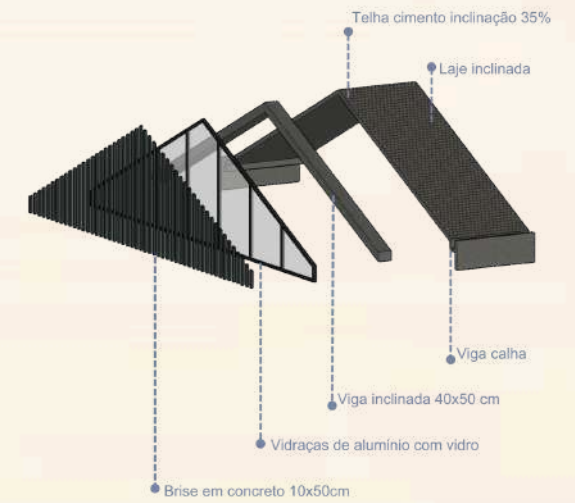


Detalhe da Viga Calha

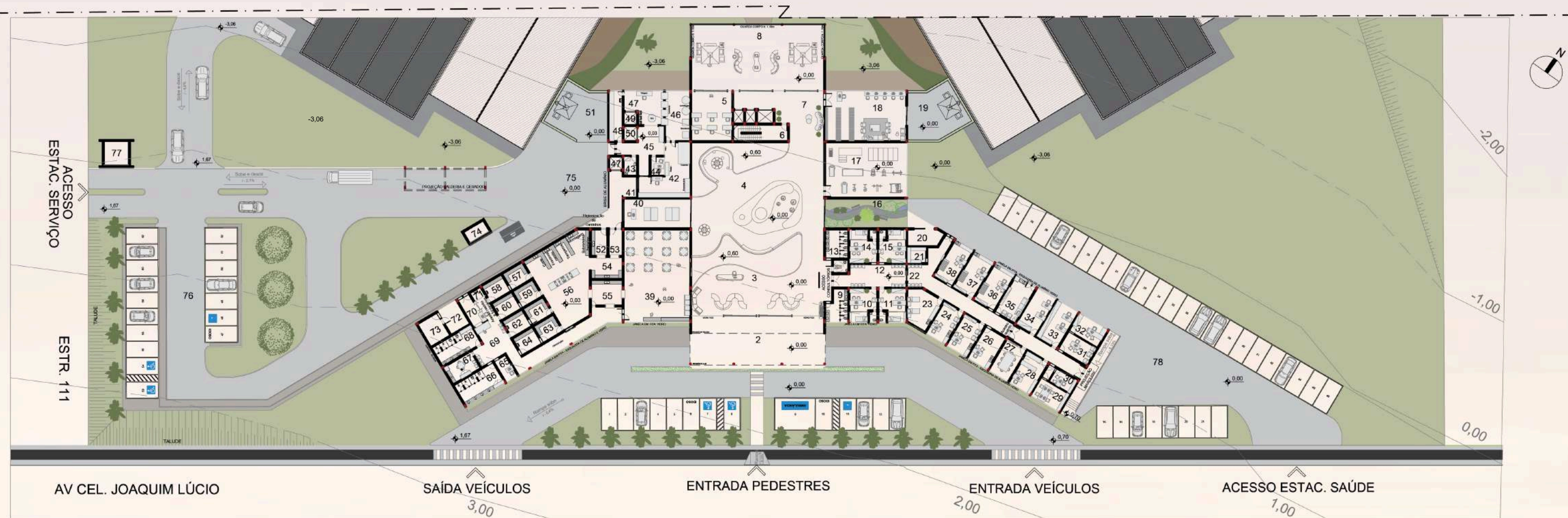


A ideia do projeto era ter telhado aparente para trazer a sensação de lar, porém para criar uma volumetria mais moderna a ideia foi não utilizar beiral, a viga calha foi a solução. A viga calha irá fazer a captação da água da chuva trazendo uma gestão sustentável da água, promovendo sua coleta e reutilização através de um tanque subterrâneo que bombeia a água através do sistema de irrigação nas áreas ajardinadas.

Detalhe da Cobertura



A concepção do projeto se fundou no melhor aproveitamento dos recursos naturais como o sol e o vento, grandes aberturas de vidro e brises possibilitando a ventilação e iluminação natural além de trazer para o projeto a sensação de espaço aberto, trás eficiência energética a edificação, diminuindo o uso de ar condicionado e iluminação mecânica.



- 1 - ESTACIONAMENTO PACIENTES
- 2 - PORTE-COCHÈRE
- 3 - RECEPÇÃO
- 4 - ESPAÇO BIOFÍLICO
- 5 - ATELIÊ
- 6 - ESCADA E ELEVADORES
- 7 - HALL ELEVADOR
- 8 - MIRANTE - ESPAÇO MULTIUSO
- 9 - SANITÁRIOS FEMININO
- 10 - CONSULTÓRIO 1
- 11 - CONSULTÓRIO 2
- 12 - ESPERA 1
- 13 - SANITÁRIOS MASCULINO E PCD
- 14 - CONSULTÓRIO 3

- 15 - CONSULTÓRIO 4
- 16 - JARDIM INTERNO FUNCIONÁRIOS
- 17 - REABILITAÇÃO
- 18 - BIBLIOTECA E SALA DE LEITURA
- 19 - TERRAÇO BIBLIOTECA
- 20 - ÁREA TÉCNICA
- 21 - FARMÁCIA SATÉLITE
- 22 - ESPERA 2
- 23 - AMBULATÓRIO
- 24 - CONSULTÓRIO FONODIALOGIA
- 25 - CONSULTÓRIO NUTRICIONISTA
- 26 - CONSULTÓRIO TERAPIA OCUPACIONAL
- 27 - SALA REUNIÃO

- 28 - CONTABILIDADE
- 29 - SECRETARIA
- 30 - SALA TI
- 31 - SECRETARIA DIRETORIA
- 32 - DIRETORIA
- 33 - FINANCEIRO
- 34 - RECURSOS HUMANOS
- 35 - COPA DESCANSO FUNCIONÁRIOS
- 36 - PSICOLOGIA 1
- 37 - PSICOLOGIA 2
- 38 - PSICOLOGIA 3
- 39 - REFEITÓRIO
- 40 - LOJINHA

- 41 - ÁREA TÉCNICA
- 42 - ARMAZENAGEM LAVANDERIA
- 43 - VESTIÁRIO LAVANDERIA
- 44 - CHEFIA LAVANDERIA
- 45 - LAVANDERIA LIMPA
- 46 - LAVAGEM LAVANDERIA
- 47 - LAVAGEM LAVANDERIA
- 48 - DEPÓSITO LIMPEZA
- 49 - ELEVADOR ROUPA SUJA
- 50 - ELEVADOR ROUPA LIMPA
- 51 - ÁREA LIVRE PARA FUNCIONÁRIOS
- 52 - COPA SUJA COZINHA
- 53 - MONTAGEM CARRINHOS COZINHA

- 54 - COPA LIMPA
- 55 - COPA SUJA
- 56 - COCÇÃO
- 57 - CÂMARA FRIA
- 58 - PRÉ PREPARO FRUTAS E LEGUMES
- 59 - CÂMARA FRIA
- 60 - PRÉ PREPARO CARNES E PEIXES
- 61 - CÂMARA FRIA
- 62 - LÁCTEOS
- 63 - ARMAZENAGEM
- 64 - ENLATADOS
- 65 - NUTRICIONISTA COZINHA

- 66 - VESTIÁRIO FEMININO
- 67 - COPA
- 68 - VESTIÁRIO MASCULINO
- 69 - ESPAÇO FUNCIONÁRIOS
- 70 - CONFERÊNCIA
- 71 - PÉ DILÚVIO
- 72 - LIXO SECO
- 73 - CÂMARA LIXO
- 74 - CENTRAL DE GÁS
- 75 - CARGA E DESCARGA
- 76 - ESTACIONAMENTO SERVIÇO
- 77 - RESERVATÓRIO
- 78 - ESTACIONAMENTO SAÚDE

PLANTA TÉRREO



Fluxos: Cozinha e Lavanderia

Setor de Serviço

Bloco Central - Acesso Principal

Setor de Saúde



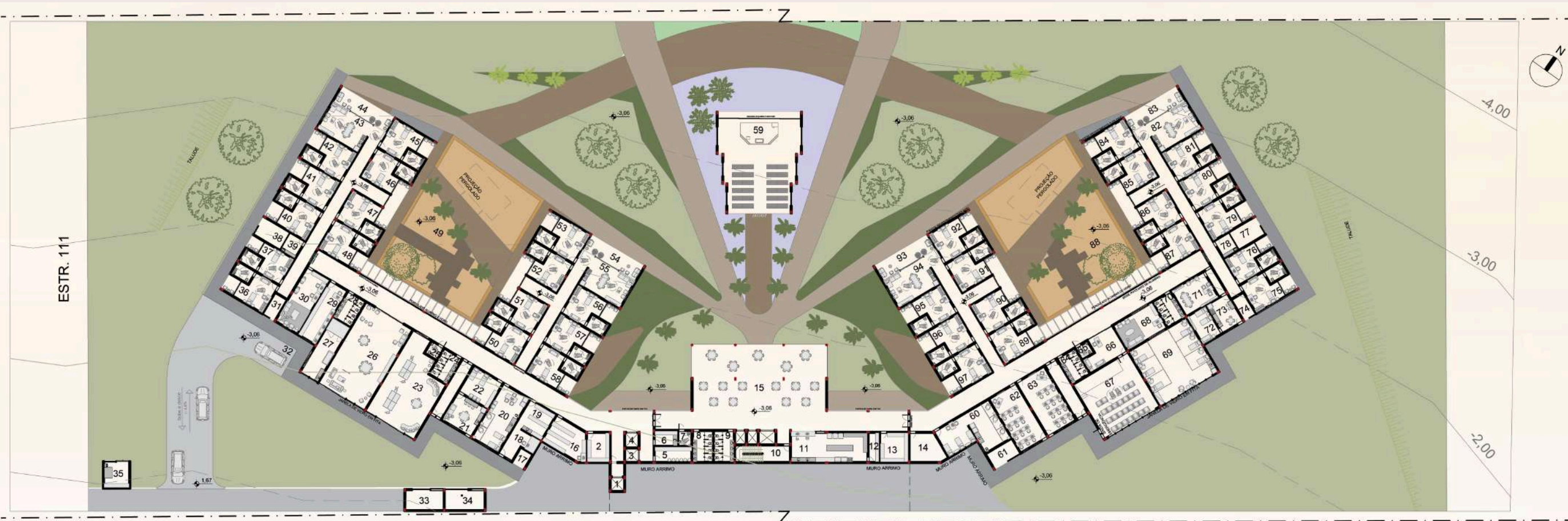
O fluxo das cozinhas e lavanderias industriais foram projetados priorizando a eficiência, segurança e higiene, prevenindo contaminação cruzada respeitando as normas da vigilância sanitária. O setor de serviço com pátio de carga e descarga e estacionamentos separados garantem a funcionalidade.



Nesse bloco central foi locado o acesso principal do centro. Na recepção é feita a triagem dos usuários, uma ampla área coletiva que liga ao refeitório, ao setor de saúde, aos elevadores, as salas de terapias e aos demais setores. É um bloco de ligação, e está o Espaço biofílico, um espaço multiuso destinado para espera, um jardim interno que serve como uma área de decompressão com objetivo de descaracterizar as salas de espera de clínicas convencionais.



Todos os setores tem acessos particulares e pré definidos, facilitando o cotidiano do colaborador, do abastecimento tudo visando o maior conforto do paciente. O centro não tem caráter de um hospital, que pratica a medicina curativa, o objetivo do centro é o alívio da dor e do sofrimento através de terapias holísticas com uma abordagem mais humana. O setor de saúde contempla consultórios médicos, psicologia, terapia ocupacional, nutricionistas, fonoaudiólogos, fisioterapeutas, tudo com o intuito de trazer bem estar ao paciente, o paciente está no centro do acompanhamento.



AV. CEL. JOAQUIM LÚCIO

PLANTA SUBTÉRREO

- 1 - ELEVADOR DA COZINHA
- 2 - ROUPARIA LIMPA
- 3 - ELEVADOR DA LAVANDERIA LIMPA
- 4 - ELEVADOR DA LAVANDERIA SUJA
- 5 - ROUPARIA SUJA
- 6 - DML
- 7 - SANITÁRIO PCD
- 8 - SANITÁRIOS MASCULINO
- 9 - SANITÁRIOS FEMININO
- 10 - ELEVADORES E ESCADA
- 11 - LANCHONETE
- 12 - DEPÓSITO LANCHONETE
- 13 - ALMOXARIFADO

- 14 - DEPÓSITO DE MÓVEIS
- 15 - PRAÇA DE ALIMENTAÇÃO
- 16 - FARMÁCIA
- 17 - ÁREA TÉCNICA
- 18 - MANUTENÇÃO
- 19 - DEPÓSITO MANUTENÇÃO
- 20 - ENFERMARIA
- 21 - COPA
- 22 - DESCANSO FUNCIONÁRIOS
- 23 - SALÃO DE JOGOS
- 24 - SANITÁRIOS MASCULINO
- 25 - SANITÁRIO PCD
- 26 - SALÃO MULTIUSO

- 27 - MORGUE
- 28 - SANITÁRIOS FEMININO
- 29 - MONITORAMENTO E SEGURANÇA
- 30 - SALA DE LEITURA
- 31 - ÁREA TÉCNICA
- 32 - PÁTIO MORGUE
- 33 - GERADOR
- 34 - CALDEIRA
- 35 - JARDINAGEM
- 36 - SUÍTES COM VARANDA 1
- 37 - SUÍTES COM VARANDA 2
- 38 - ÁREA TÉCNICA
- 39 - DML

- 40 - SUÍTES COM VARANDA 3
- 41 - SUÍTES COM VARANDA 4
- 42 - SUÍTES COM VARANDA 5
- 43 - SALA E COZINHA COLETIVA
- 44 - VARANDA COLETIVA
- 45 - SUÍTES COM VARANDA 6
- 46 - SUÍTES COM VARANDA 7
- 47 - SUÍTES COM VARANDA 8
- 48 - SUÍTES COM VARANDA 9
- 49 - JARDIM INETERNO HABITACIONAL
- 50 - SUÍTES COM VARANDA 10
- 51 - SUÍTES COM VARANDA 11
- 52 - SUÍTES COM VARANDA 12

- 53 - SUÍTES COM VARANDA 13
- 54 - VARANDA COLETIVA
- 55 - SALA E COZINHA COLETIVA
- 56 - SUÍTES COM VARANDA 14
- 57 - SUÍTES COM VARANDA 15
- 58 - SUÍTES COM VARANDA 16
- 59 - CENTRO ECUMÊNICO
- 60 - ENFERMARIA
- 61 - ÁREA TÉCNICA
- 62 - SALA TREINAMENTO 1
- 63 - SALA TREINAMENTO 2
- 64 - SANITÁRIO MASCULINO
- 65 - SANITÁRIO PCD

- 66 - HALL SALÃO MULTIUSO
- 67 - SALÃO MULTIUSO COM TELÃO
- 68 - SALA ESPERA SALA SORO
- 69 - SALA SORO E DESCANSO DIA
- 70 - SANITÁRIO FEMININO
- 71 - SALA REUNIÃO ADM
- 72 - DESCANSO FUNCIONÁRIOS
- 73 - COPA
- 74 - ÁREA TÉCNICA
- 75 - SUÍTES COM VARANDA 17
- 76 - SUÍTES COM VARANDA 18
- 77 - ÁREA TÉCNICA
- 78 - DML

- 79 - SUÍTES COM VARANDA 19
- 80 - SUÍTES COM VARANDA 20
- 81 - SUÍTES COM VARANDA 21
- 82 - SALA E COZINHA COLETIVAS
- 83 - VARANDA COLETIVAS
- 84 - SUÍTES COM VARANDA 22
- 85 - SUÍTES COM VARANDA 23
- 86 - SUÍTES COM VARANDA 24
- 87 - SUÍTES COM VARANDA 25
- 88 - JARDIM INTERNO HABITACIONAL

- 89 - SUÍTES COM VARANDA 26
- 90 - SUÍTES COM VARANDA 27
- 91 - SUÍTES COM VARANDA 28
- 92 - SUÍTES COM VARANDA 29
- 93 - VARANDA COLETIVA
- 94 - SALA E COZINHA COLETIVA
- 95 - SUÍTES COM VARANDA 30
- 96 - SUÍTES COM VARANDA 31
- 97 - SUÍTES COM VARANDA 32



Habitacional



O setor habitacional foi pensado para hospedagem de paciente e acompanhante, um bloco residencial, feito com características de uma casa convencional, com cozinha, sala e varandas coletivas e saída para o jardim, o intuito é trazer ao usuário uma experiência de um lar, mesmo ele estando em acompanhamento.



Centro Ecumênico



O centro ecumênico foi pensado para atender todos os tipos de religião sem distinção, feito com três volumes de diferentes tamanhos que gera aberturas para que o sol entre e cause a sensação de ligação a algo divino. A entrada mais estreita e o fundo voltado para o lago causando surpresas na ligação entre a arquitetura e o paisagismo.



Espaços Coletivos



Todas as áreas coletivas são destinadas para os pacientes e familiares, todas com intenção de trazer dias mais leves. Fazendo uma espécie de decompressão dessa difícil fase que estão passando.



ESPAÇO BIOFÍLICO

Fachada Norte



Fachada Sul



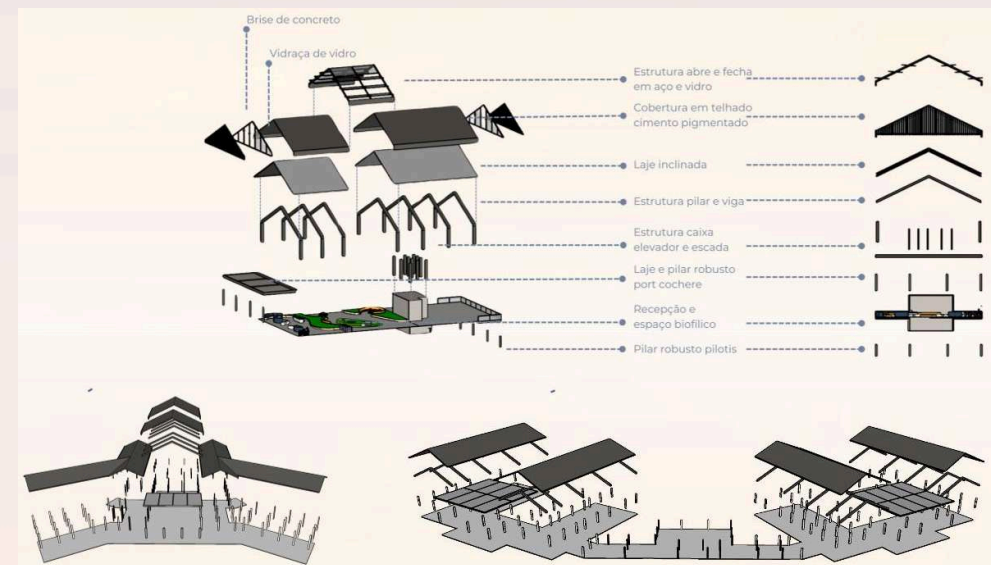
Fachada Leste



Fachada Oeste



Esquema estrutural



A estrutura escolhida foi o con-creto armado moldado in loco, para pilares, vigas inclinadas e lajes in- clinadas, garantindo o desenho do telhado, sem a utilização de ma- deira. No bloco central a cobertu- ra do espaço biofílico para garantir a eficiência energética e permitir a entrada de iluminação e ventila- ção e a estrutura abre e fecha em vidro, foi proposto uma estrutura em alumínio e vidro aplicadas na viga inclinada. Os elementos de ligação como lajes planas, foram utilizadas telhas sanduíche incli- nação 3% e no demais telhado as telhas de concreto com inclina- ção de 48%.

Urbano Paisagístico



O paisagismo no centro visa bem-estar emocional e qualidade de vida, com áreas verdes e jardins que limitam o estresse, promovem interação social e oferecem benefícios terapêuticos. O centro oferece uma vasta área paisagística como lagos, deque, jardins internos e externos e ampla área verde para uso e contemplação.



ESPAÇO BIOFÍLICO

